

KVALITATIVNO KVANTITATIVNA ANALIZA POLENA

MONITORING STANICA: POFALIĆI

VREMENSKI PERIOD : 31.03. - 06.04. 2015. god

ZAPAŽANJA:

U periodu od 31. marta do 06. aprila, po prvi put u ovoj sezoni, pojavljuje se polen alergeni biljaka, ali sa neznatnim vrijednostima koncentracije.

Ukupno je izbrojano 99 polenovih zrna u  $m^3$ , što ne predstavlja opasnost po zdravlje. Polen pripada skupini drveća, čije se veće koncentracije očekuju u drugoj polovini mjeseca aprila, pa sve do početka mjeseca maja 2015.god. Zabilježen je polen pet različitih drvenastih vrsta, a to su: breza, grab, lijeska, tisa i borovi. Od navedenih vrsta, najviše koncentracije polena potiču od breze *Betula* (61 %), a potom tise *Taxus* (24 %) i graba *Carpinus* (8 %).

**POLEN ALARM!!!** U naredne 2 sedmice mjeseca aprila, očekuju se povećane koncentracije polena alergeni biljaka iz skupine drveća, naročito vrsta: breze, lijeske, tise, topole.

SAVJETI I PREPORUKE:

Početkom mjeseca aprila ne očekuju se izraženije alergijske reakcije, jer je koncentracija polena niska i ne predstavlja opasnost po zdravlje građana.



SEZONA: PROLJEĆE



DRVEĆE

99 zr/ $m^3$



TRAVE

0 zr/ $m^3$



KOROVI

0 zr/ $m^3$



Polen alarm !!!



Taxus (tisa)



Betula (breza)



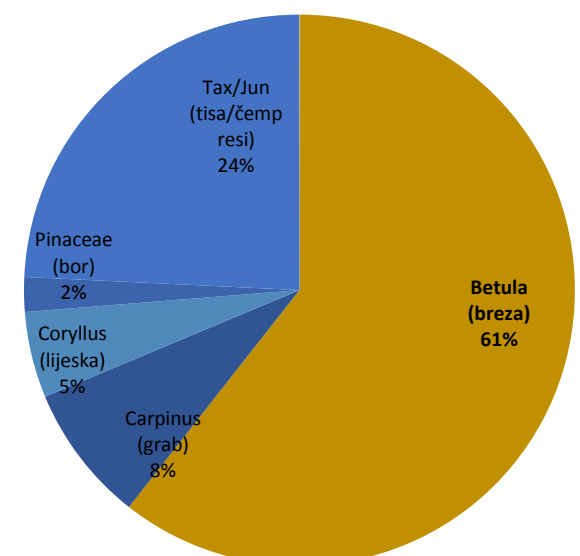
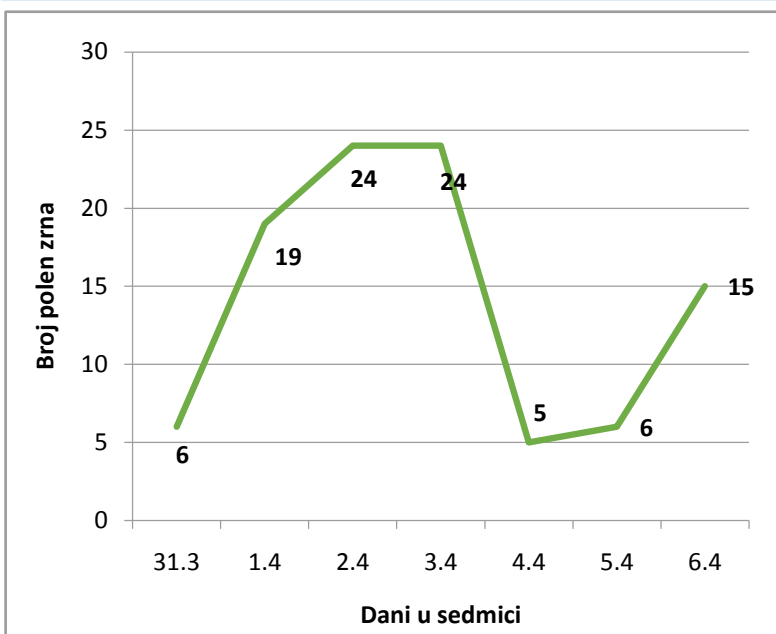
Carpinus (grab)



Coryllus (lijeska)

Variranje koncentracija polena po  $m^3$  zraka tokom sedmice

Procentualni udio polena alergeni biljaka



## Evidencija koncentracije polena

DAN DATUM	Utorak 31.03.	Srijeda 01.04.	Četvrtak 02.04.	Petak 03.04.	Subota 04.04.	Nedjelja 05.04.	Ponedjeljak 06.04.	Ukupno zr/m <sup>3</sup>
<b>DRVEĆE</b>								
<i>Acer (javor)</i>								
<i>Aesculus (divlji kesten)</i>								
<i>Alnus (joha)</i>								
<i>Betula (breza)</i>	X	X	XX	X	X		X	60
<i>Carpinus (grab)</i>				X		X		8
<i>Castanea (pitomi kesten)</i>								
<i>Coryllus (lijeska)</i>			X		X			5
<i>Fagus (bukva)</i>								
<i>Fraxinus (jasen)</i>								
<i>Juglans (orah)</i>								
<i>Pinaceae (bor)</i>			X					2
<i>Platanus (platan)</i>								
<i>Populus (topola)</i>								
<i>Quercus (hrast)</i>								
<i>Salix (vrba)</i>								
<i>Sambucus (zova)</i>								
<i>Tax/Jun (tisa)</i>		X	X	X		X	X	24
<i>Tilia (lipa)</i>								
<i>Ulmus (brijest)</i>								
<b>Ukupno polena drveća</b>								<b>99</b>
<b>TRAVE</b>								
<i>Cyperaceae (šiševci)</i>								
<i>Poaceae (trave)</i>								
<b>Ukupno polena trava</b>								<b>0</b>
<b>KOROVI</b>								
<i>Ambrosia (ambrozija)</i>								
<i>Artemisia (pelin)</i>								
<i>Asteraceae (glavočike)</i>								
<i>Chenopodiaceae (lobodnjače)</i>								
<i>Plantaginaceae (bokvica)</i>								
<i>Rumex (kiselica)</i>								
<i>Urticaceae (žara)</i>								
<b>Ukupno polena korova</b>								<b>0</b>
<b>Ukupno po danu</b>	<b>6</b>	<b>19</b>	<b>24</b>	<b>24</b>	<b>5</b>	<b>6</b>	<b>15</b>	<b>99</b>

### Koncentracija polena (zr/m<sup>3</sup>)

		Drveće	Trave	Korovi	Simptomi alergije se javljaju kod	
<b>x</b>	Niska koncentracija	1-25	1-15	1-5	1-10	Izuzetno osjetljivih osoba
<b>xx</b>	Umjerena koncentracija	26-50	16-90	6-20	11-50	Puno alergičnih osoba
<b>xxx</b>	Visoka koncentracija	51-75	91-1500	21-200	51-500	Većine alergičnih osoba
<b>xxxx</b>	Jako visoka koncentracija	više od 75	više 1500	Više 200	Više 500	Svih alergičnih osoba

Izvor podataka: Forsyth Cuntj Enviromental Affairs department, Pollen Rating Scale(PRS)

#### NAPOMENA:

- U periodu visokih koncentracija polena, preporučujemo šetnje u jutarnjim ili kasnim satima i nakon kišnih padavina;
- Osobama osjetljivim na polen breze preporučujemo što manji boravak u prirodi (parkovima gdje raste breza), naročito za vrijeme visokih dnevnih temperatura i vjetrova;
- Izbjegavati šetnje u periodu od 11 do 16 sati;
- U slučaju otežanog disanja, kihanja, suzenja očiju i nosa, obratiti se ljekaru. Piti što više tečnosti, umivati se mlakom vodom, jačati imuni sistem organizma unoseći dovoljne količine vitamina i minerala.
- Redovno pratiti izvještaje o koncentraciji polena alergeni biljaka, u cilju preventivnog djelovanja,



## **MONITORING STANICA STARI GRAD**

**ZAPAŽANJA:** Zbog tehničkih problema u prvoj sedmici mjeseca aprila, nije vršen monitoring polena na mjernoj stanici „Stari Grad“